

AKTIV UREMIVÅRD  
I SVERIGE  
1991 - 1997

srau<sup>98</sup>

MED APPENDIX SRAU 99  
SVENSKT REGISTER FÖR AKTIV UREMIVÅRD

## FÖRORD

Det är med stor tillfredsställelse som styrelsen för Svenskt Register för Aktiv Uremivård (SRAU) kan konstatera att en ny sammanställning av landets dialys- och transplantationsaktivitet ser dagens ljus. Ovärderligt stöd från kontaktmännen vid landets samtliga dialys- och transplantationscentra har varit en förutsättning för arbetet med årets publikation.

En kvalitetskontroll av rapporteringskvaliteten till SRAU har genomförts med resursinsatser vid sidan av registrets årliga budget. Genom samkörning mellan SRAU:s register och Socialstyrelsens patientregister har patienter identifierats med någon form av njursjukdom som skulle kunna leda till död i uremi men som inte fanns med i SRAU:s register. Under en registrerad treårsperiod i totalt fem landsting framkom en genomsnittlig underrapportering på 7,2 individer/miljon invånare och år. Dessa hade erhållit dialysbehandling på kronisk uremibasis men hade inte anmälts till SRAU. Siffran är låg men varierar från 0 till 14 per miljon invånare och år i de olika landstingen. Styrelsen hoppas att undersökningen skall fungera som en väckarklocka för att man skall se över de lokala rapporteringsrutinerna. Kvaliteten och säkerheten i registerberäkningar för landet är helt beroende av noggrannheten i rapporteringen till SRAU.

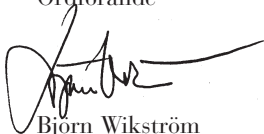
Samarbetet med Scandiatransplant har fördjupats och jämförande data till gagn för uremivården kommer att kunna redovisas under 1999.

## TACK

Till sin hjälp i det dagliga arbetet har generalsekreteraren haft sekreterare Susanne Gabara och vid den statistiska bearbetningen stöd av fil. dr. Anders Odén. Styrelsen vill till dessa och till kontaktmännen framföra sitt TACK för utomordentligt gott arbete. Liksom under tidigare år är förutsättningen för registrets funktion det centrala ekonomiska stödet från Landstingsförbundet – Socialstyrelsen vilket SRAU:s styrelse på detta sätt kvitterar med årets publikation.



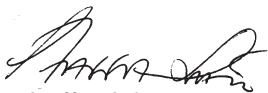
Jarl Ahlmén  
Ordförande



Björn Wikström  
Svensk Njurmedicinsk Förening



Nils H Persson  
Svensk Transplantationsförening



Staffan Schön  
Generalsekreterare

## INLEDNING

Svenskt Register för Aktiv Uremivård utkommer i år med den 5:e publikationen sedan registrets start 1991. Årets publikation innehåller demografiska data och statistiska överlevnadsberäkningar. För första gången innehåller också publikationen en prognosbedömning till år 2010. Registret har i syfte att skapa en databas med en så god kvalitet som möjligt accepterat en kontinuerlig retroaktiv uppdatering av data. Detta medför att tidigare publicerade sifferuppgifter korrigerats kontinuerligt och presenteras i denna publikation i uppdaterat skick. Omfattningen utav de korrektioner som behövt göras utav föregående års publicerade data ter sig successivt ha minskat. Totalantalet i aktiv uremivård 96 12 31 i 1997 års publikation har endast korrigerats med 0,16%. Talen avseende nyupptagna patienter uppdateras däremot i något större utsträckning och antalet nyupptagna under exempelvis 1995 har sedan 1996 års publikation korrigerats med 3,8%.

En god kontinuerlig rapportering kännetecknar de 62 enheter som rapporterar till registret. Två nya enheter har tillkommit under 1997. Samtidigt har flera andra enheter ur rapporterings-synvinkel slagits samman medförande en stor variationsbredd vad gäller storlek på de olika enheterna i landet. SRAU har medverkat vid den av Svensk Njurmedicinsk Förening organiserade dialyskvalitetsundersökningen 1996 och genomför under 1998 en livskvalitetsundersökning med samtliga patienter i aktiv uremivård såsom målgrupp. Resultat från dessa undersökningar publiceras separat.

## **PREVALENS**

Antalet patienter i aktiv uremivård har ökat varje år under 90-talet inom samtliga behandlingsformer. Den procentuella ökningen har dock avtagit. 97 12 31 hade Sverige 5 690 patienter i aktiv uremivård, detta är en ökning sedan föregående årsskifte med 3,8%. Prevalenstalet för hela landet var 643 per miljon invånare. Regionsvis varierade prevalenssiffrorna mellan 594 och 697 per miljon invånare. Den tidigare noterade kontinuerliga minskningen av andelen transplanterade patienter har avstannat, de njurtransplanterade utgjorde vid senaste årsskiftet knappt 55% av totalantalet patienter i aktiv uremivård. 27% av dialyspatienterna hade peritonealdialysbehandling. Medelåldern i hela uremipopulationen har ökat varje år och var vid senaste årsskiftet 55,3 år. Kronisk glomerulonefrit var vanligaste uremiorsakande sjukdom bland samtliga i aktiv uremivård.

## **INCIDENS**

De årliga incidenstalen för nystartade patienter i aktiv uremivård i Sverige har från 1991 till 1997 varierat mellan 100 och 119 per miljon invånare och år med ett årligt medelvärde av 112. 1997 var incidenstalet för hela landet 118 per miljon invånare. Regionsvis varierade incidenstalen mellan 95 och 141 per miljon invånare, länsvis varierade incidenstalen under året mellan 78 och 207 per miljon invånare. Totalantalet patienter som startade aktiv uremivård under 1997 var 1 047 vilket är det största antalet hittills under 90-talet. Genomsnittligt har 982 patienter påbörjat aktiv uremivård årligen. Den tidigare noterade kontinuerliga ökningen i medelålder vid behandlingsstart ter sig ha avstannat, under 1997 noteras för första gången en lägre medelålder vid behandlingsstart jämfört med föregående år. 54% av de nyupptagna var äldre än 65 år. Andelen kvinnor var 37%. Vanligaste uremiorsakande sjukdom vid behandlingsstart var diabetes mellitus.

## **NJURTRANSPLANTATIONER**

Antalet transplantationer ökade något ytterligare under 1997. Sammanlagt 336 njurtransplantationer genomfördes, av dessa var 123 med levande givare vilket är det största antalet transplantationer med levande donator under ett år i vårt land. Antalet njurtransplantat som upphört att fungera har under 90-talet varierat mellan 94 och 131 per år med ett medelvärde av 114. Majoriteten av dessa patienter har övergått till hemodialysbehandling. Dessutom har i genomsnitt 79 patienter årligen avlidit med fungerande graft.

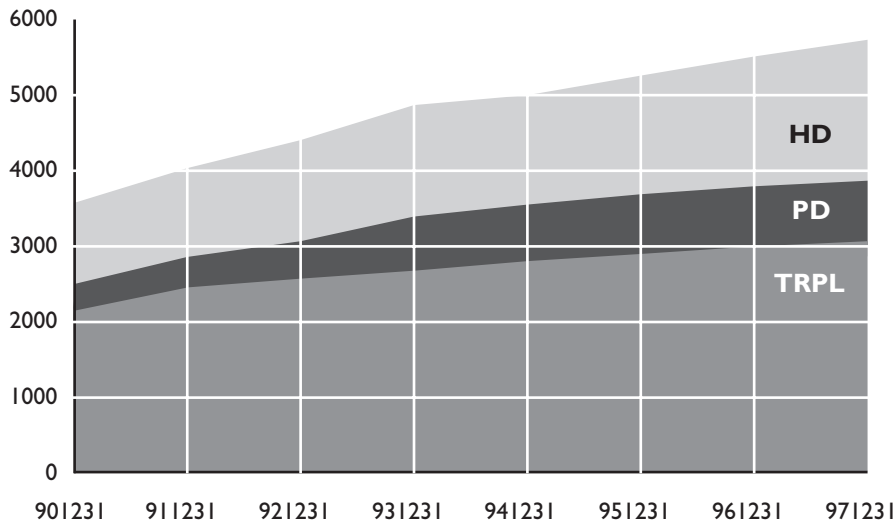
## **MORTALITET**

Den totala årliga mortaliteten har varierat mellan 12,6 och 15,0%. För dialyspatienter respektive njurtransplanterade patienter har mortalitetssiffrorna varierat mellan 26 och 30% respektive 2,6 och 3,5% årligen. SRAU:s sätt att beräkna mortaliteten har diskuterats. Metoden bygger på det sannolika antagandet att både nyupptag av patienter och mortalitet i ett stort material som SRAU:s är jämt fördelade över året och metoden innebär en god approximering av antalet avlidna per personår. Kardiovaskulära dödsorsaker dominerar både bland dialyspatienter och njurtransplanterade. Ett observandum är att ett stort antal avlidna har icke fastställd dödsorsak. Ansträngningarna att till registret få in uppgift om säkerställd dödsorsak skall intensifieras.

## **PROGNOS**

SRAU presenterar i år för första gången en prognosbedömning till år 2010. Prognosen bygger på grundläggande demografiska data vars huvudbeståndsdelar är åldersjusterad incidens och mortalitet. Hänsyn är också tagen till det antal patienter som går ur den aktiva uremivården i Sverige av annat skäl, antingen vid återkomst av egen njurfunktion eller vid utflyttning till annat land. Den förväntade årliga incidensen är beräknad på underlag av de senaste årens köns- och åldersfördelade incidens vilken haft en mycket måttlig variationsbredd under 90-talet vad gäller patienter yngre än 65 år vid start. För patienter äldre än 65 år vid start har incidenstalen ökat sedan 90-talets början, här har medelvärden för män och kvinnor från de senaste tre åren använts. Dessa incidenstal är sedan applicerade på den förväntade åldersstrukturen hos befolkningen under åren fram till 2010 enligt Statistiska Centralbyråns prognos från föregående år. Mortaliteten är beroende av uremipopulationens totala morbiditet, kvalitén i uremibehandlingen, antalet transplantationer och transplantatförluster samt ålderssammansättningen i uremipopulationen som helhet. Av dessa är morbiditet och vårdkvalitet svåra att väga in i prognosen. Frekvenserna av transplantationer och transplantatförluster har varit väsentligen stabila genom åren. Ålderssammansättningen har däremot förändrats kontinuerligt med en ständigt stigande medelålder. Här ser man dock en avflackande tendens. Mortalitetssiffrorna skulle ha kunnat förväntas öka de senaste åren mot bakgrund av den förändrade åldersstrukturen, en svag sådan tendens har varit skönjbar. Prognosen är gjord med en förväntad årlig mortalitet för hela uremipopulationen vid respektive års början på 15% vilket kan vara en underskattning. Antalet patienter som registreras men som sedan, tillfälligt eller permanent, går ur den aktiva uremivården har ökat något de senaste åren. I prognosen beräknas 20 av de nyupptagna patienterna årligen tillhöra denna kategori. Prognosen visar en avflackande tillväxtkurva men ingen plåtå vilket betingas av ett ökande antal äldre än 65 år i Sverige efter år 2005.

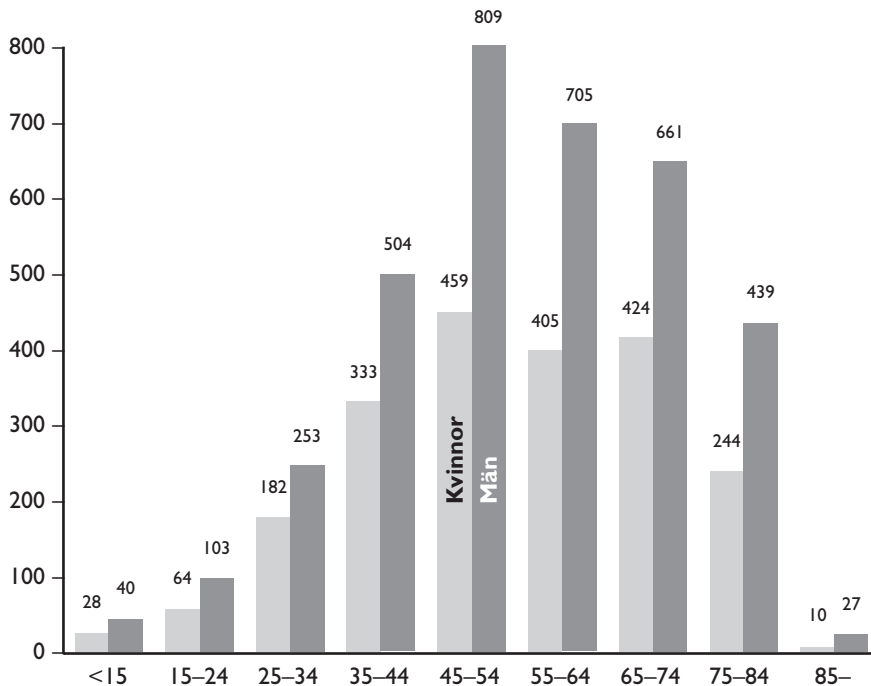
**FIG 1 ANTAL PATIENTER I AKTIV UREMIVÅRD 1991-1997.**



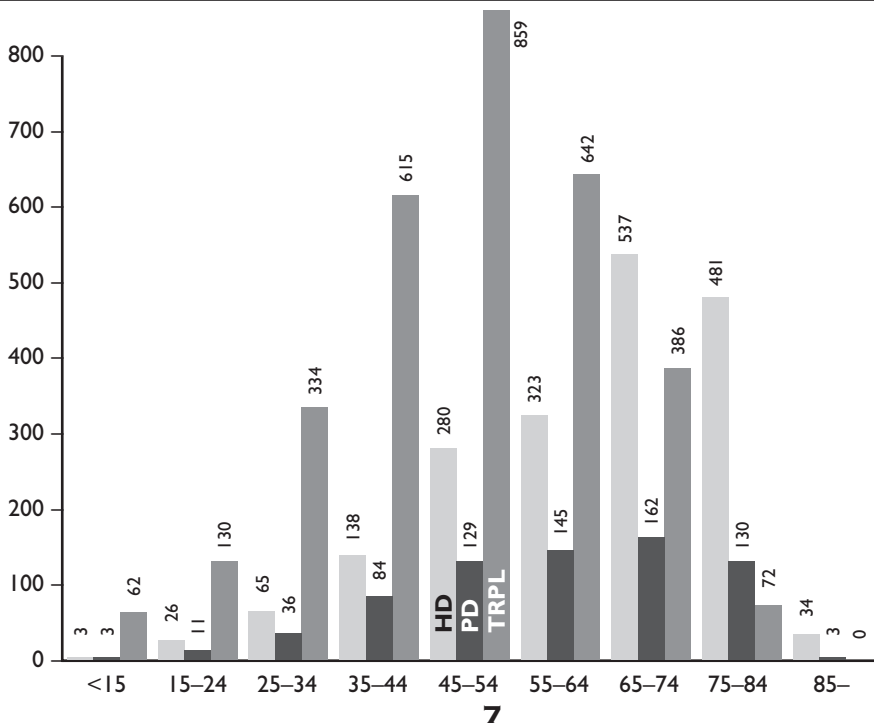
|             |             |             |             |             |             |             |             |               |
|-------------|-------------|-------------|-------------|-------------|-------------|-------------|-------------|---------------|
| 1117        | 1252        | 1395        | 1586        | 1652        | 1766        | 1829        | 1887        | HD            |
| 323         | 404         | 476         | 558         | 589         | 638         | 681         | 703         | PD            |
| 2200        | 2400        | 2523        | 2661        | 2764        | 2849        | 2970        | 3100        | TRPL          |
| <b>3640</b> | <b>4056</b> | <b>4394</b> | <b>4805</b> | <b>5005</b> | <b>5253</b> | <b>5480</b> | <b>5690</b> | <b>Totalt</b> |



**FIG 2 ANTAL PATIENTER I AKTIV UREMIVÅRD 971231.  
FÖRDELADE PÅ KÖN OCH ÅLDER.**

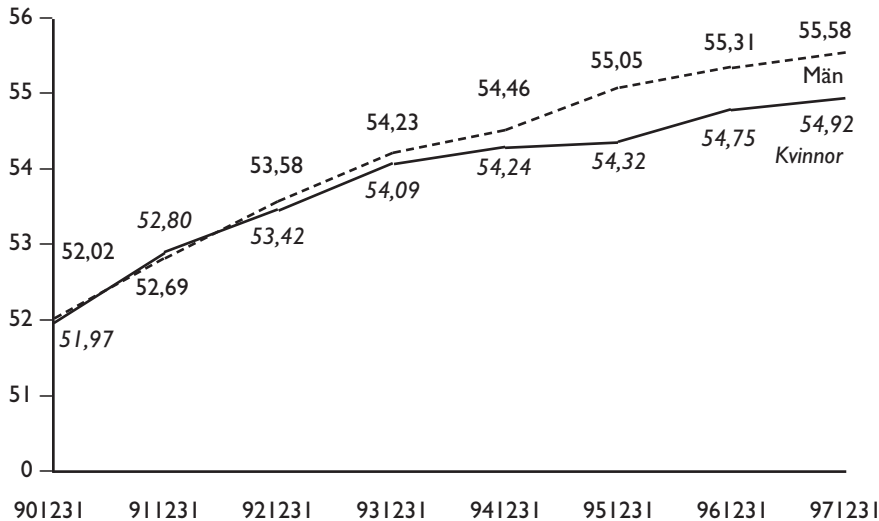


**FIG 3 ANTAL PATIENTER I AKTIV UREMIVÅRD 971231.  
FÖRDELADE PÅ BEHANDLINGSFORM OCH ÅLDER.**

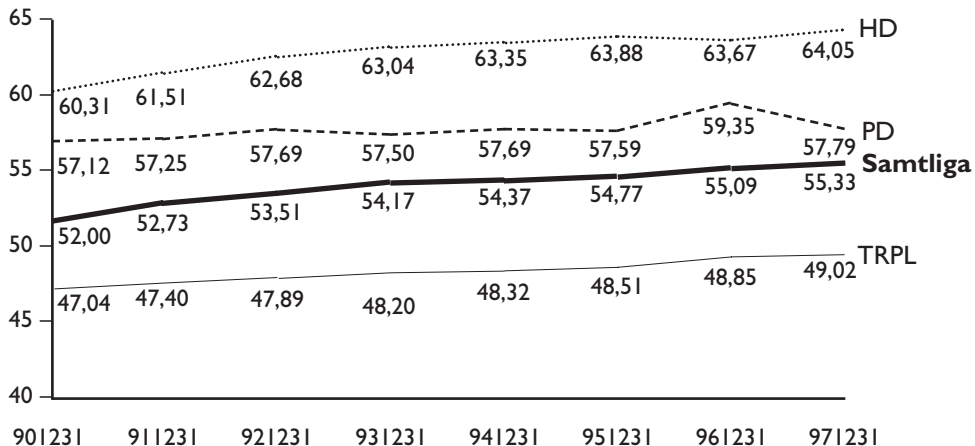


**FIG 4 MEDELÅLDER VID ÅRSSKIFTENA 901231–971231.  
FÖRDELAD PÅ KÖN.**

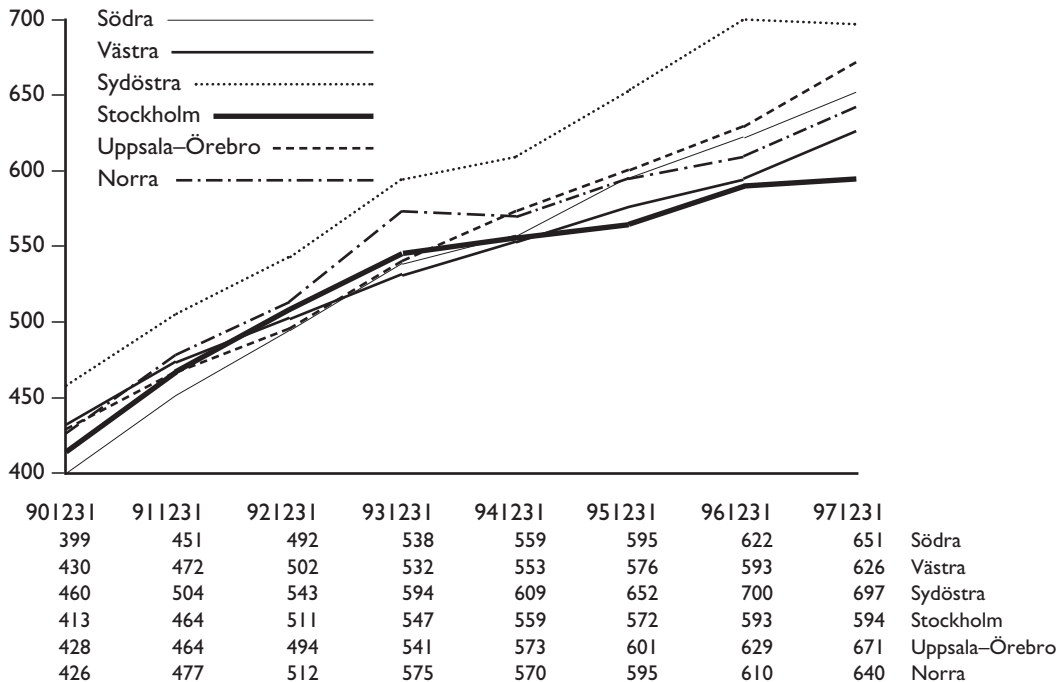
---



**FIG 5 MEDELÅLDER VID ÅRSSKIFTENA 901231–971231.  
FÖRDELAD PÅ BEHANDLINGSFORM.**

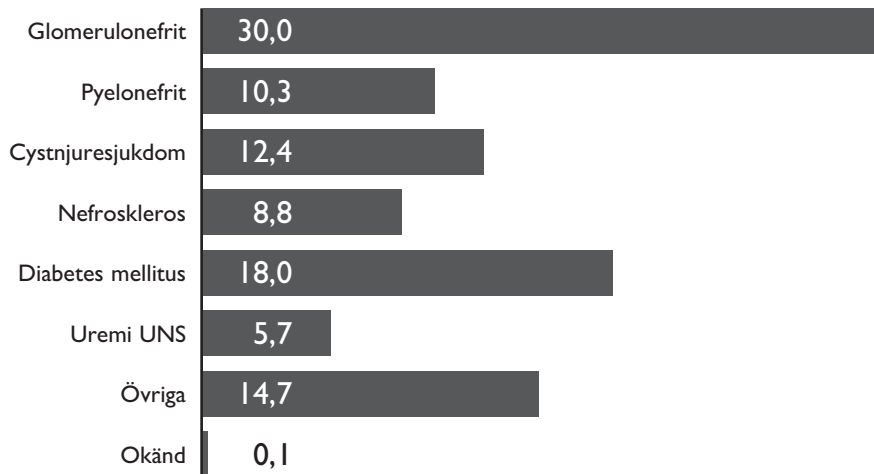


**FIG 6 PREVALENS PER MILJON INVÅNARE VID ÅRSSKIFTENA  
901231–971231. REGIONSVIS.**



**FIG 7 UREMORSÅKANDE SJUKDOM. SAMTLIGA PATIENTER I  
AKTIV UREMIVÅRD 971231, I PROCENT. n=5690**

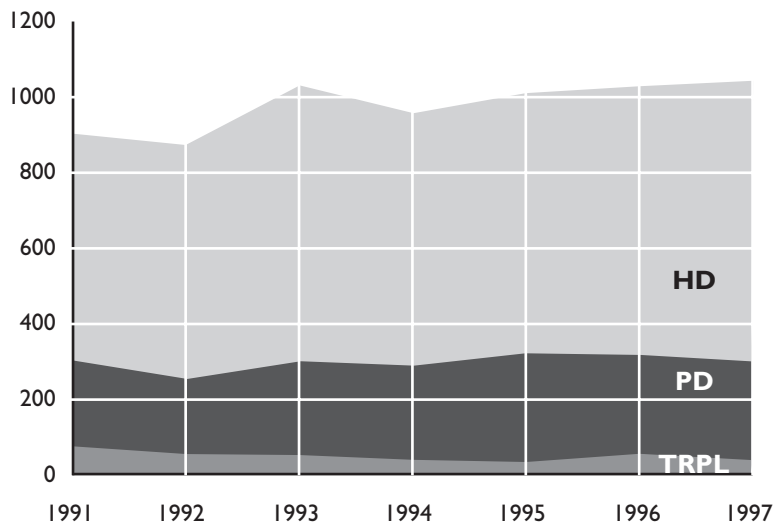
---



**TABELL 1 ANTAL PATIENTER I AKTIV UREMIVÅRD 971231**  
**(LÄNSVIS OCH REG.VIS) SIFFRORNA INOM PARENTES ANGER ANTAL PER MILJON INV.**

|                      | <b>HD</b>         | <b>PD</b>       | <b>TRPL</b>       | <b>Totalt</b>     |
|----------------------|-------------------|-----------------|-------------------|-------------------|
| Blekinge län         | 47 (310)          | 4 (26)          | 56 (369)          | 107 (705)         |
| Dalarnas län         | 56 (196)          | 21 (74)         | 93 (326)          | 170 (596)         |
| Gotlands län         | 16 (277)          | 7 (121)         | 15 (260)          | 38 (658)          |
| Gävleborgs län       | 64 (225)          | 26 (91)         | 104 (365)         | 194 (682)         |
| Hallands län         | 39 (144)          | 24 (88)         | 79 (291)          | 142 (523)         |
| Jämtlands län        | 23 (173)          | 15 (113)        | 54 (406)          | 92 (691)          |
| Jönköpings län       | 69 (210)          | 24 (73)         | 105 (320)         | 198 (604)         |
| Kalmar län           | 48 (200)          | 40 (167)        | 110 (458)         | 198 (824)         |
| Kronobergs län       | 30 (168)          | 13 (73)         | 60 (335)          | 103 (575)         |
| Norrbottnens län     | 30 (114)          | 11 (42)         | 88 (335)          | 129 (492)         |
| Skåne län            | 297 (266)         | 66 (59)         | 391 (350)         | 754 (675)         |
| Stockholms län       | 374 (212)         | 109 (62)        | 560 (318)         | 1043 (592)        |
| Södermanlands län    | 46 (179)          | 27 (105)        | 71 (276)          | 144 (561)         |
| Uppsala län          | 64 (220)          | 17 (59)         | 93 (320)          | 174 (599)         |
| Värmlands län        | 64 (228)          | 37 (132)        | 103 (368)         | 204 (728)         |
| Västerbottens län    | 41 (158)          | 22 (85)         | 104 (401)         | 167 (644)         |
| Västernorrlands län  | 58 (228)          | 22 (86)         | 114 (448)         | 194 (763)         |
| Västmanlands län     | 79 (306)          | 20 (77)         | 126 (487)         | 225 (870)         |
| Västra Götalands län | 284 (191)         | 136 (92)        | 520 (350)         | 940 (633)         |
| Örebro län           | 54 (196)          | 24 (87)         | 107 (389)         | 185 (672)         |
| Östergötlands län    | 104 (251)         | 38 (92)         | 147 (355)         | 289 (697)         |
| Södra                | 389 (249)         | 93 (59)         | 537 (343)         | 1019 (651)        |
| Västra               | 308 (188)         | 150 (91)        | 569 (347)         | 1027 (626)        |
| Sydöstra             | 221 (225)         | 102 (104)       | 362 (368)         | 685 (697)         |
| Stockholm            | 390 (214)         | 116 (64)        | 575 (316)         | 1081 (594)        |
| Uppsala-Örebro       | 427 (221)         | 172 (89)        | 697 (361)         | 1296 (671)        |
| Norra                | 152 (167)         | 70 (77)         | 360 (396)         | 582 (640)         |
| <b>Sverige</b>       | <b>1887 (213)</b> | <b>703 (79)</b> | <b>3100 (350)</b> | <b>5690 (643)</b> |

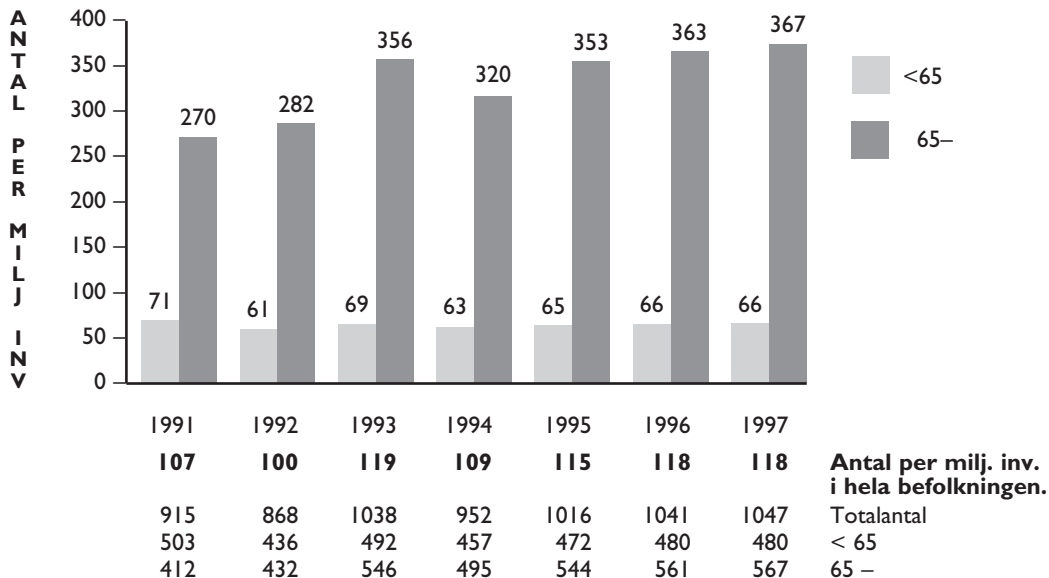
**FIG 8 NYUPPTAGNA PATIENTER ÅRLIGEN 1991–1997.  
FÖRDELADE PÅ FÖRSTA BEHANDLINGSFORM.**



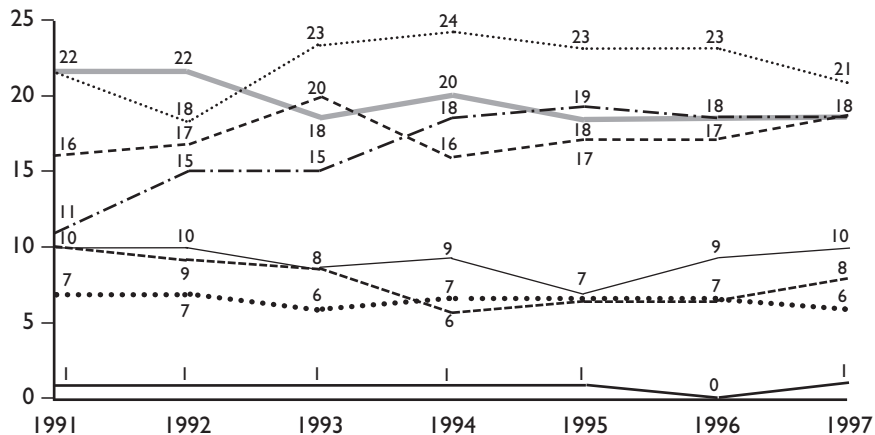
|            |            |             |            |             |             |             |               |
|------------|------------|-------------|------------|-------------|-------------|-------------|---------------|
| 1991       | 1992       | 1993        | 1994       | 1995        | 1996        | 1997        |               |
| 613        | 606        | 725         | 651        | 685         | 713         | 732         | HD            |
| 234        | 209        | 264         | 261        | 296         | 289         | 279         | PD            |
| 68         | 53         | 49          | 40         | 35          | 39          | 36          | TRPL          |
| <b>915</b> | <b>868</b> | <b>1038</b> | <b>952</b> | <b>1016</b> | <b>1041</b> | <b>1047</b> | <b>Totalt</b> |



**FIG 9 INCIDENS. NYUPPTAGNA PATIENTER ÅRLIGEN 1991–1997.  
ÅLDERSGRUPPERADE. PER MILJON INV. I ÅLDERSGRUPPERNA**



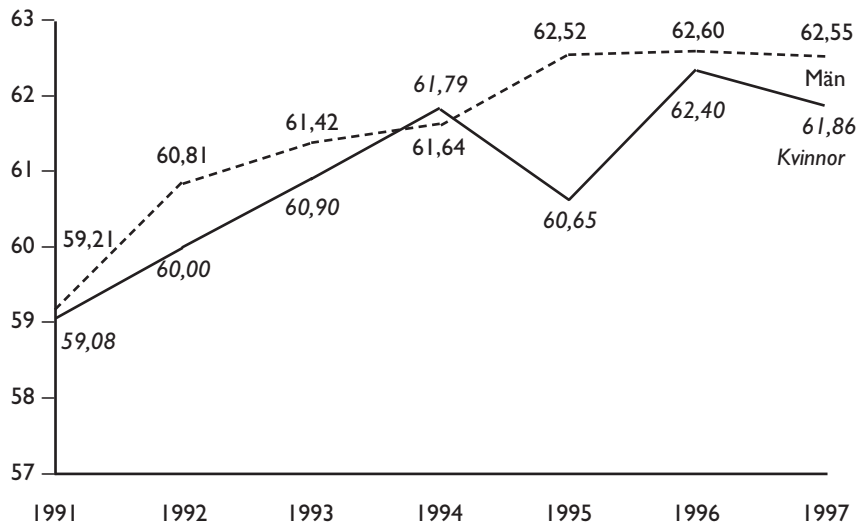
**FIG 10 NYUPPTAGNA PATIENTER 1991–1997.  
FÖRDELADE PÅ UREMORSAKANDE SJUKDOM, I PROCENT.**



Glomerulonefrit ——— Cystnjuresjukdom - - - - - Diabetes mellitus ..... Övriga - - - - -  
 Pyelonefrit ..... Nefroskleros - · - · - Uremi UNS ——— Okänd ———

**FIG 11 MEDELÅLDER VID BEHANDLINGSSTART 1991–1997.  
FÖRDELAD PÅ KÖN.**

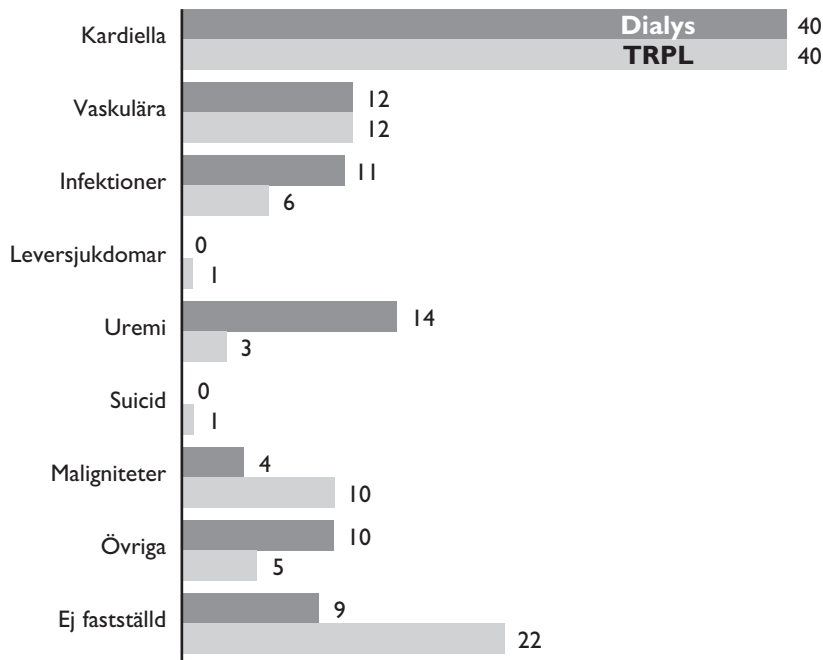
---



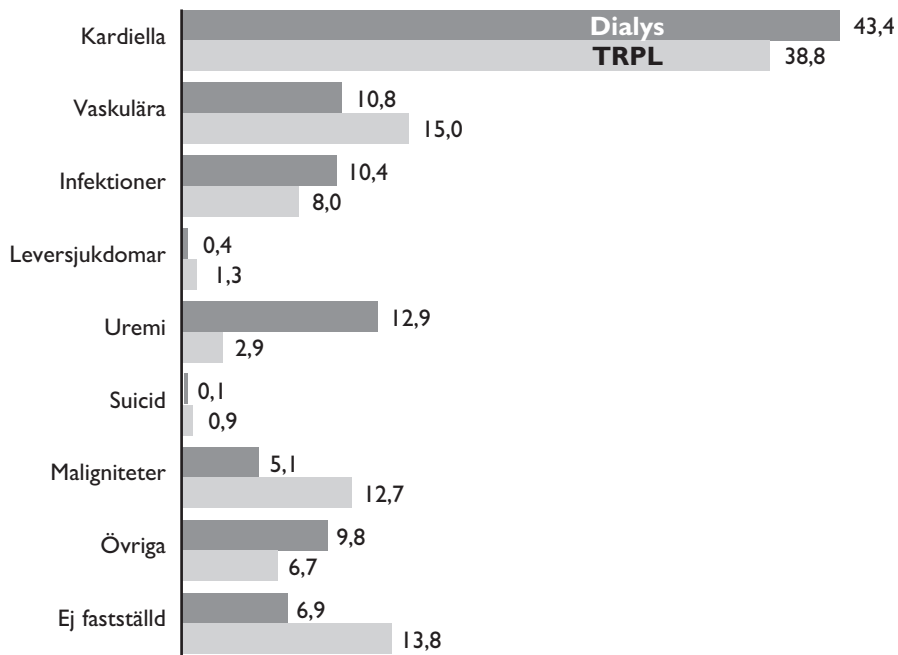
**TABELL 2 ANTAL NYUPPTAGNA PATIENTER 1997****(LÄNSVIS OCH REG.VIS) SIFFRORNA INOM PARENTES ANGER ANTAL PER MILJON INV.**

|                      |             |              |
|----------------------|-------------|--------------|
| Blekinge län         | 16          | (105)        |
| Dalarnas län         | 45          | (156)        |
| Gotlands län         | 6           | (104)        |
| Gävleborgs län       | 43          | (150)        |
| Hallands län         | 28          | (104)        |
| Jämtlands län        | 21          | (156)        |
| Jönköpings län       | 31          | (94)         |
| Kalmar län           | 29          | (120)        |
| Kronobergs län       | 14          | (78)         |
| Norrbottnens län     | 25          | (95)         |
| Skåne län            | 146         | (131)        |
| Stockholms län       | 166         | (95)         |
| Södermanlands län    | 34          | (132)        |
| Uppsala län          | 35          | (121)        |
| Värmlands län        | 42          | (149)        |
| Västerbottens län    | 30          | (115)        |
| Västernorrlands län  | 53          | (207)        |
| Västmanlands län     | 30          | (115)        |
| Västra Götalands län | 175         | (118)        |
| Örebro län           | 24          | (87)         |
| Östergötlands län    | 54          | (130)        |
| Södra                | 193         | (123)        |
| Västra               | 186         | (114)        |
| Sydöstra             | 114         | (116)        |
| Stockholm            | 172         | (95)         |
| Uppsala-Örebro       | 253         | (130)        |
| Norra                | 129         | (141)        |
| <b>Sverige</b>       | <b>1047</b> | <b>(118)</b> |

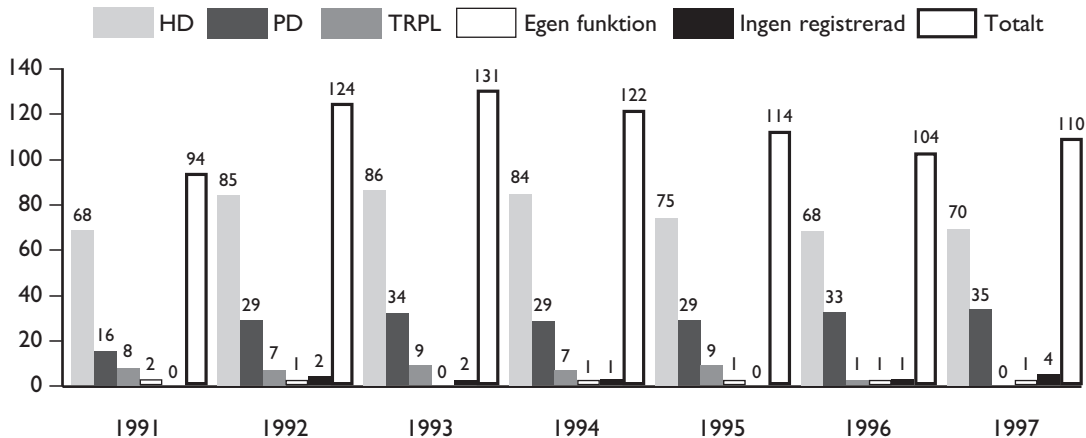
**FIG 12 AVLIDNA 1997. FÖRDELADE PÅ DÖDSORSAKER I PROCENT OCH BEHANDLINGSFORMER. DIALYSPATIENTER, n=718. TRANSPLANTERADE, n=93**



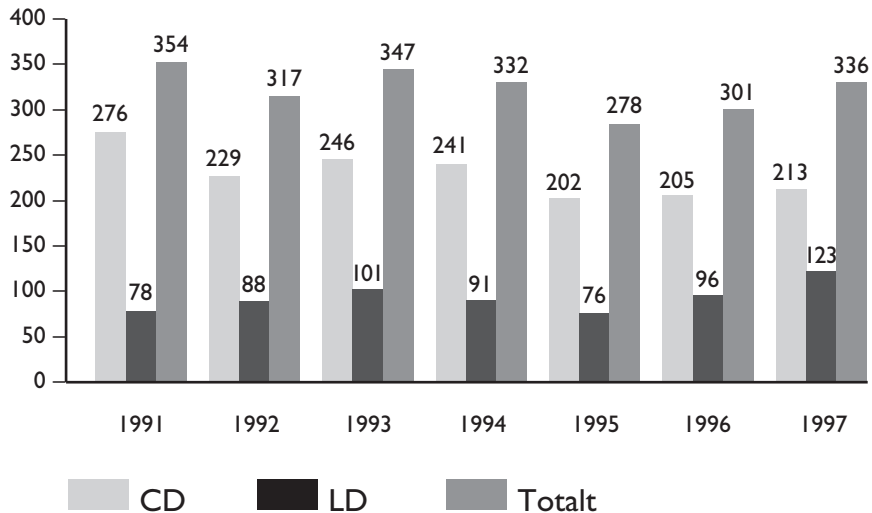
**FIG 13 AVLIDNA 1991–1997. FÖRDELADE PÅ DÖDSORSAKER I PROCENT OCH BEHANDLINGSFORMER. DIALYSPATIENTER,  $n=4204$ . TRANSPLANTERADE,  $n=552$ .**



**FIG 14 ANTAL FÖRLORADE TRANSPLANTAT ÅRLIGEN  
1991–1997 SAMT EFTERFÖLJANDE BEHANDLINGSFORM.**

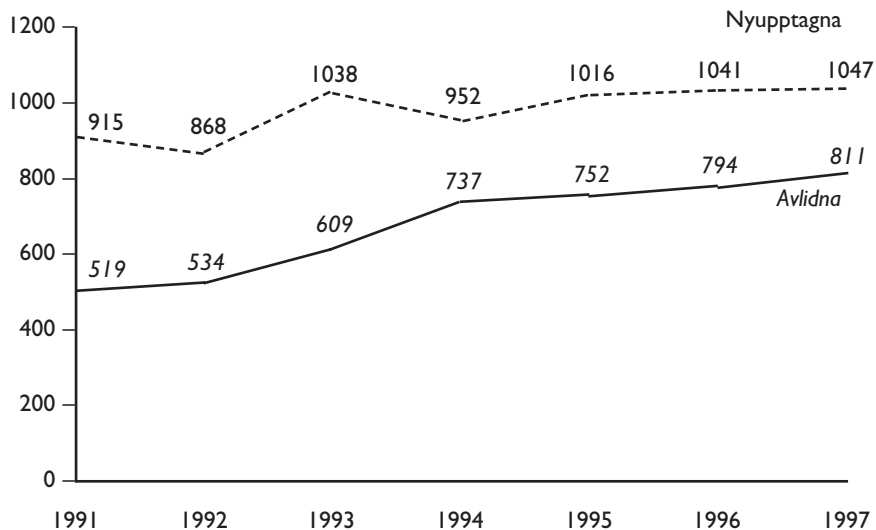


**FIG 15 ANTAL TRANSPLANTERADE ÅRLIGEN 1991–1997.**

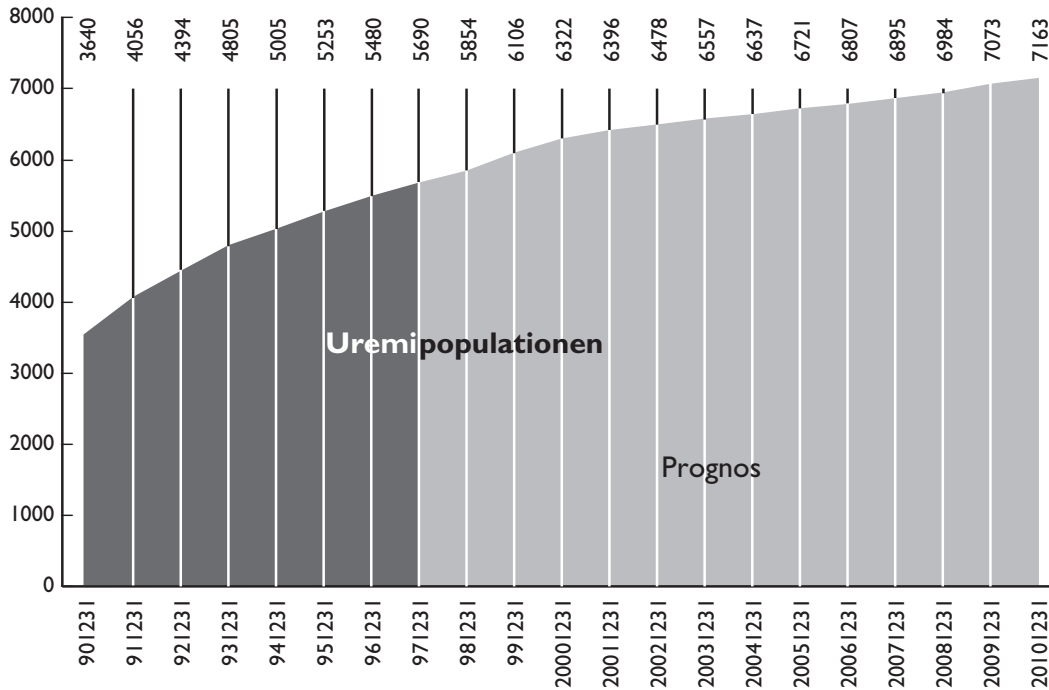




**FIG 16 ANTAL NYUPPTAGNA OCH AVLIDNA ÅRLIGEN  
1991–1997.**



**FIG 17 ANTAL PATIENTER I AKTIV UREMIVÅRD 1991–2010.**

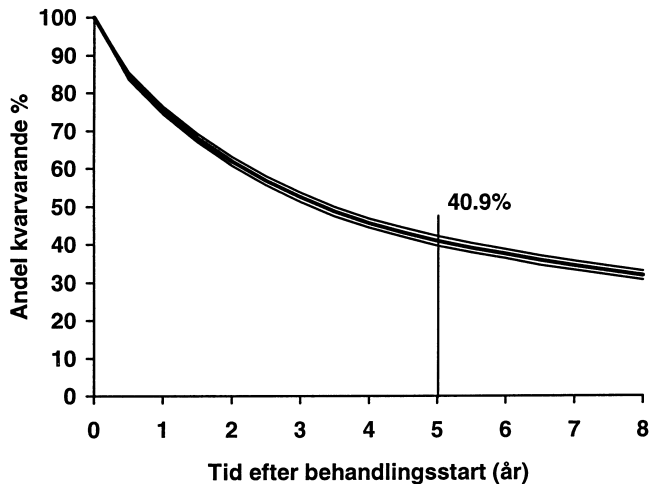


## **STATISTISK BEARBETNING 1991–1997**

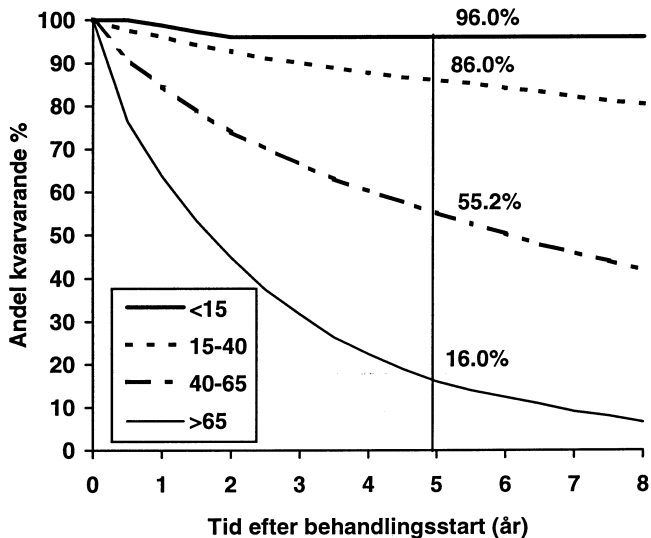
Överlevnadsberäkningarna är gjorda av statistiker Anders Odén, fil. dr.

I likhet med 1996 års publikation har patienter vars uremibehandling startat före 1991 också fått ingå. De bidrar inte med observationstid eller sluthändelser före 1991 (trunkering till vänster). Vid graftöverlevnad räknas inte död som sluthändelse (failure), men censurering till höger sker då. Vid beräkningarna beaktas datum för olika händelser och antalet dagar som patienten följs beräknas. För olika intervall efter behandlingsstart respektive transplantation beräknas antalet sluthändelser, död eller graftförlust, och den sammanlagda observationstiden utgör skattning av riskfunktionen som det naturliga talet  $e$  upphöjt till minus integralen av riskfunktionen.

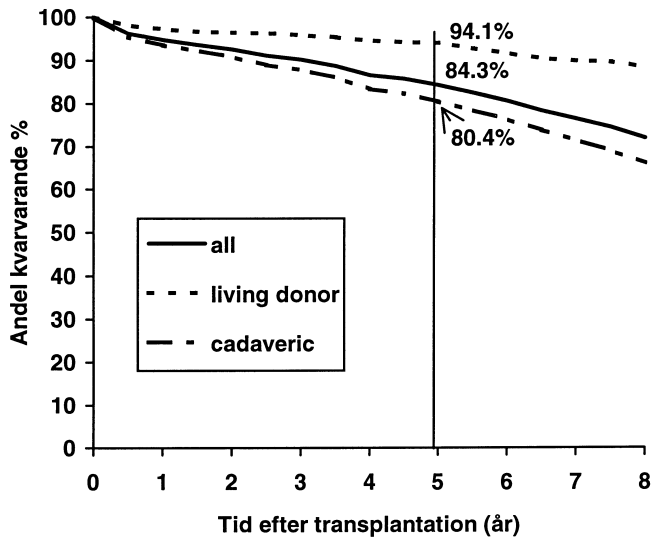
**FIG 18 PATIENTÖVERLEVAD HELA MATERIALET MED 95%  
KONFIDENSINTERVALL.**



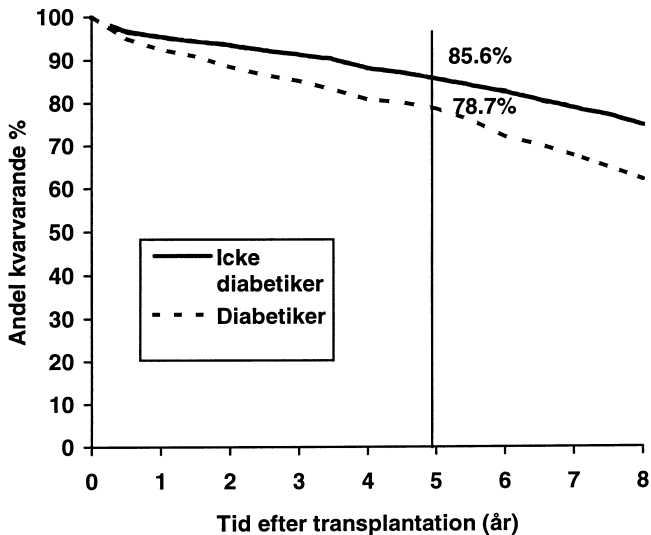
**FIG 19 PATIENTÖVERLEVAD HELA MATERIALET ÅLDERSFÖR-  
DELAD.**



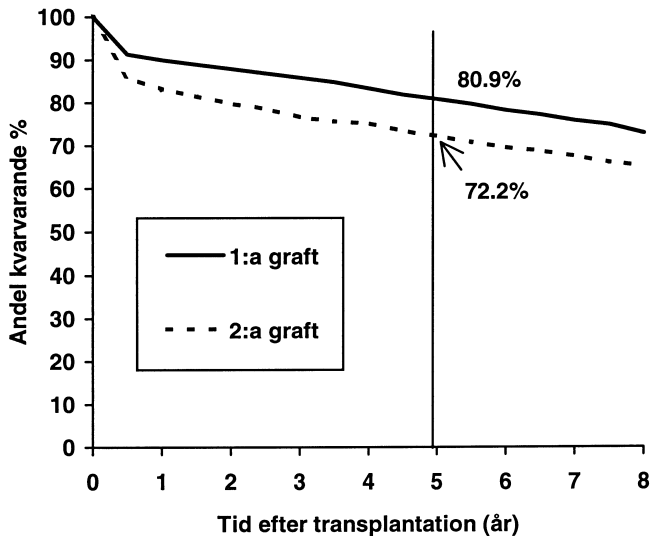
**FIG 20 PATIENTÖVERLEVNAD TRANSPLANTERADE.**



**FIG 21 PATIENTÖVERLEVNAD TRANSPLANTERADE.**

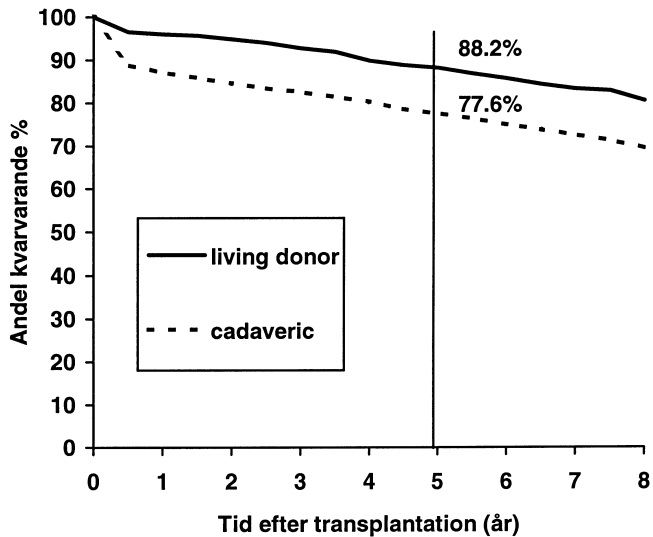


**FIG 22 GRAFTÖVERLEVNAD FÖRSTA OCH ANDRA GRAFT.**

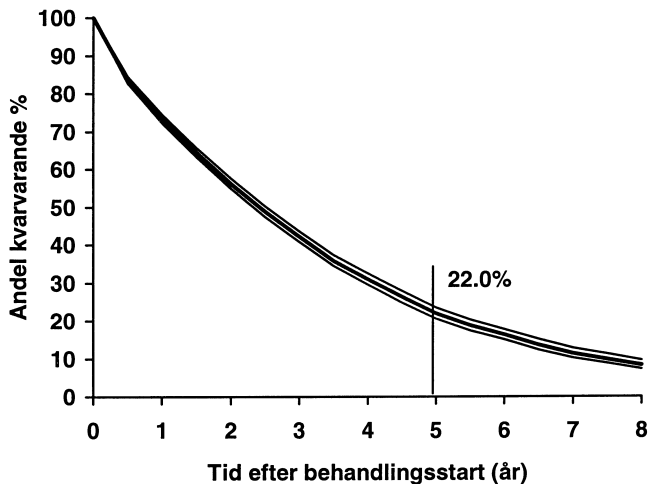




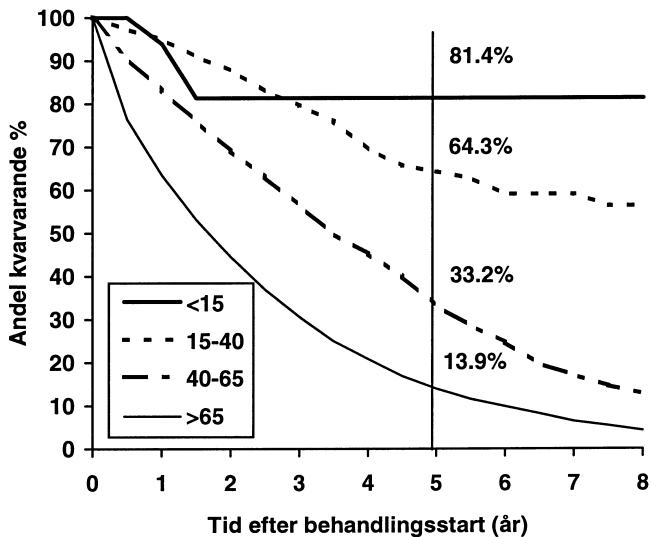
**FIG 23 GRAFTÖVERLEVNAD FÖRSTA GRAFT.**



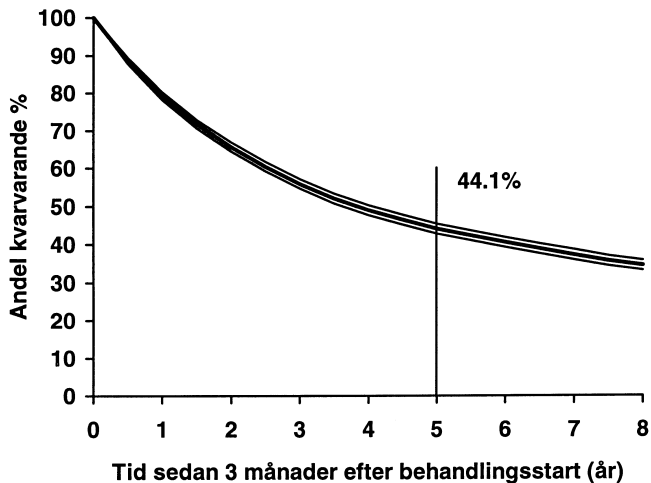
**FIG 24 PATIENTÖVERLEVNAD HEMODIALYS OCH PERITONEAL-DIALYS MED 95% KONFIDENSINTERVALL.**



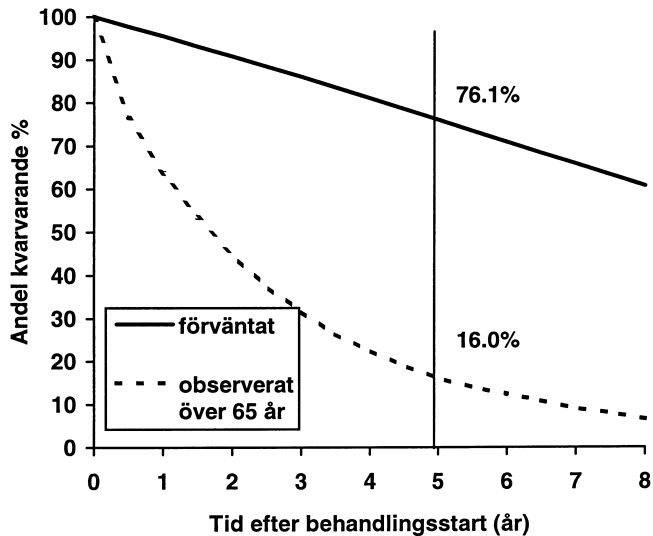
**FIG 25 PATIENTÖVERLEVNAD HEMODIALYS OCH PERITONEAL-DIALYS, ÅLDERSFÖRDELAD.**



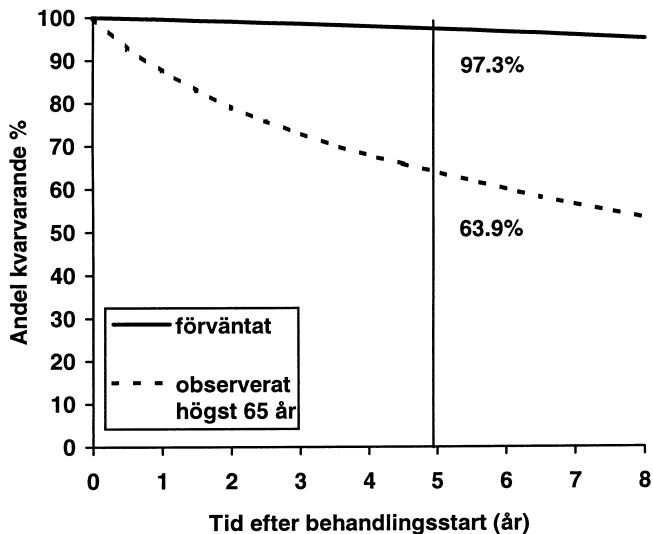
**FIG 26 PATIENTÖVERLEVNAD HELA MATERIALET RÄKNAT MED START TRE MÅNADER EFTER BEHANDLINGSSTART. 95% KONFIDENSINTERVALL.**



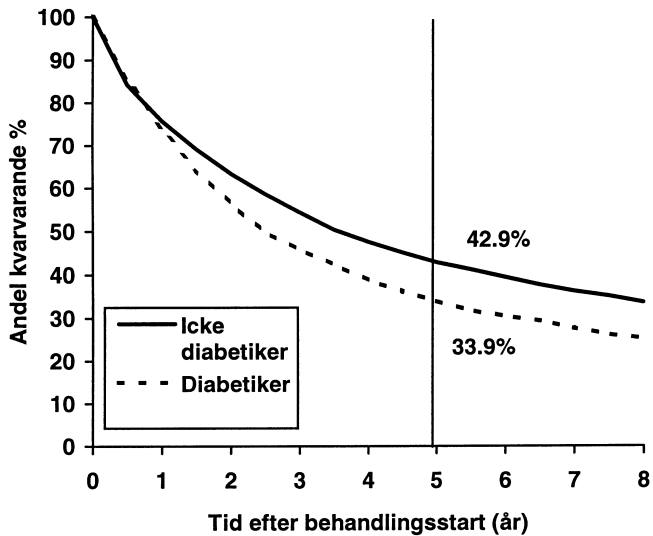
**FIG 27 PATIENTÖVERLEVNAD 65 ÅR OCH ÄLDRE JÄMFÖRT MED FÖRVÄNTAD ÖVERLEVNAD I ÅLDERSGRUPPEN.**



**FIG 28 PATIENTÖVERLEVAD YNGRE ÄN 65 ÅR JÄMFÖRT MED FÖRVÄNTAD ÖVERLEVAD I ÅLDERSGRUPPEN.**



**FIG 29 PATIENTÖVERLEVNAD HELA MATERIALET.**



**APPENDIX  
SRAU 1999**



Sedan den första publikationen utkom från Svenskt Register för Aktiv Uremivård 1994 har målsättningen varit att vartannat år publicera data som detaljerat och med överlevnadsstatistik beskriver den aktiva uremivårderna i Sverige. Vartannat år dessemellan har en enklare publikation givits ut innehållande demografiska data. Denna rutin följes även i år, 1999 års publikation innehåller således aktuella data från 1998 utan prognosbedömning eller överlevnadsanalyser. Intentionen från föregående år att ge ut SRAU -98 i pocketversion fullföljes medan årets publikation medföljer såsom appendix.

Fortsatt tillväxt av antalet patienter i aktiv uremivård har noterats under 1998, tillväxten sedan föregående årsskifte var 4%. En notabel förändring är att antalet patienter i peritonealdialys inte ökat under året, en liten minskning noteras. Medelåldern bland patienterna inom samtliga behandlingsformer har fortsatt att stiga under året. Antalet nyupptagna patienter i aktiv uremivård var för 4:e året i rad drygt 1 000. Incidenstalet för Stockholms län är lågt och kan sannolikt komma att uppjusteras. Andelen äldre än 65 år vid behandlingsstart var den största någonsin samtidigt som en tendens till minskad incidens är skönjbar bland dem yngre än 65 år. Detta har medfört att medelåldern vid behandlingsstart höjts återigen, mest tydligt bland kvinnor där medelåldern närmast sig mäns.

Olika diagnosers fördelning bland dem som är i aktiv uremibehandling ändrar sig i ringa grad år från år. Andelen med glomerulonefrit ter sig minska i takt med att de som tas upp i behandling i allt mindre utsträckning har glomerulonefrit som uremiorsakande sjukdom. Bland dem som startade behandling under 1998 var diabetes mellitus återigen vanligaste orsak till vårdkrävande uremi.

Den totala mortaliteten under föregående år var knappt 14%. För transplanterade var siffran 3% medan dialyspatienternas mortalitet var 27%.

356 njurtransplantationer utfördes under 1998, av dessa var 120 med levande givare.

**TABELL 1 ANTAL PATIENTER I AKTIV UREMIVÅRD 981231,**  
**(LÄNSVIS OCH REG.VIS) SIFFRORNA INOM PARENTES ANGER ANTAL PER MILJON INV.**

|                      | HD          |              | PD         |             | TRPL        |              | Totalt      |              |
|----------------------|-------------|--------------|------------|-------------|-------------|--------------|-------------|--------------|
| Blekinge län         | 49          | (324)        | 3          | (20)        | 60          | (396)        | 112         | (740)        |
| Dalarnas län         | 51          | (180)        | 22         | (78)        | 102         | (361)        | 175         | (619)        |
| Gotlands län         | 14          | (243)        | 8          | (139)       | 19          | (330)        | 41          | (711)        |
| Gävleborgs län       | 75          | (266)        | 26         | (92)        | 112         | (397)        | 213         | (755)        |
| Hallands län         | 35          | (128)        | 27         | (99)        | 83          | (305)        | 145         | (532)        |
| Jämtlands län        | 17          | (129)        | 11         | (83)        | 54          | (410)        | 82          | (622)        |
| Jönköpings län       | 76          | (232)        | 30         | (91)        | 113         | (344)        | 219         | (668)        |
| Kalmar län           | 55          | (231)        | 38         | (160)       | 116         | (487)        | 209         | (878)        |
| Kronobergs län       | 40          | (225)        | 12         | (67)        | 60          | (337)        | 112         | (629)        |
| Norrbottnens län     | 43          | (165)        | 11         | (42)        | 85          | (326)        | 139         | (534)        |
| Skåne län            | 310         | (277)        | 67         | (60)        | 406         | (362)        | 783         | (699)        |
| Stockholms län       | 363         | (204)        | 93         | (52)        | 572         | (321)        | 1028        | (576)        |
| Södermanlands län    | 59          | (230)        | 20         | (78)        | 73          | (285)        | 152         | (593)        |
| Uppsala län          | 65          | (223)        | 17         | (58)        | 91          | (312)        | 173         | (594)        |
| Värmlands län        | 78          | (280)        | 33         | (119)       | 103         | (370)        | 214         | (769)        |
| Västerbottens län    | 43          | (167)        | 25         | (97)        | 114         | (442)        | 182         | (706)        |
| Västernorrlands län  | 70          | (278)        | 26         | (103)       | 121         | (480)        | 217         | (862)        |
| Västmanlands län     | 82          | (318)        | 23         | (89)        | 136         | (528)        | 241         | (935)        |
| Västra Götalands län | 312         | (210)        | 117        | (79)        | 536         | (360)        | 965         | (649)        |
| Örebro län           | 63          | (229)        | 37         | (135)       | 111         | (404)        | 211         | (768)        |
| Östergötlands län    | 109         | (264)        | 40         | (97)        | 157         | (381)        | 306         | (742)        |
| Södra                | 411         | (262)        | 93         | (59)        | 557         | (355)        | 1061        | (677)        |
| Västra               | 335         | (204)        | 133        | (81)        | 588         | (358)        | 1056        | (643)        |
| Sydöstra             | 240         | (245)        | 108        | (110)       | 386         | (394)        | 734         | (750)        |
| Stockholm            | 377         | (205)        | 101        | (55)        | 591         | (321)        | 1069        | (581)        |
| Uppsala-Örebro       | 473         | (246)        | 178        | (93)        | 728         | (379)        | 1379        | (717)        |
| Norra                | 173         | (192)        | 73         | (81)        | 374         | (415)        | 620         | (687)        |
| <b>Sverige</b>       | <b>2009</b> | <b>(227)</b> | <b>686</b> | <b>(77)</b> | <b>3224</b> | <b>(364)</b> | <b>5919</b> | <b>(668)</b> |

**TABELL 2 MEDELÅLDER 981231. FÖRDELAD PÅ KÖN RESP  
BEHANDLINGSFORM.**

|                 |              |
|-----------------|--------------|
| Män             | 55,99        |
| Kvinnor         | 55,50        |
| HD              | 64,58        |
| PD              | 60,63        |
| TRPL            | 49,31        |
| <b>Samtliga</b> | <b>55,80</b> |

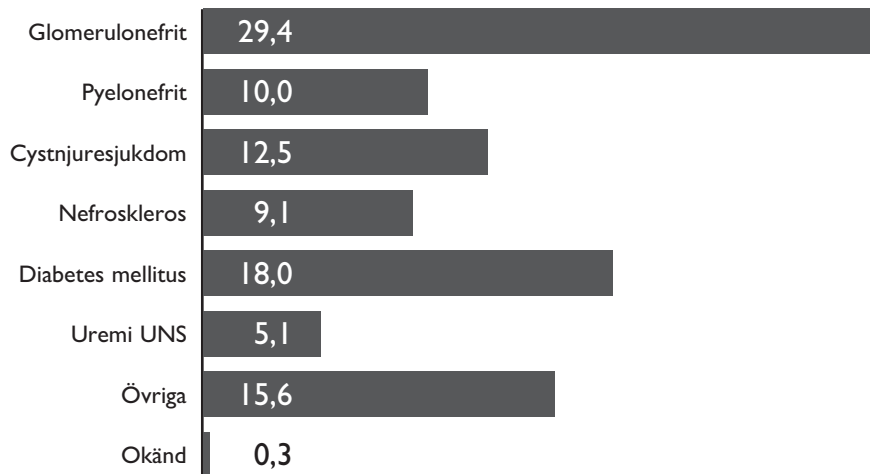
**TABELL 3 ANTAL NYUPPTAGNA PATIENTER 1998. FÖRDELADE  
PÅ FÖRSTA BEHANDLINGSFORM (LÄNSVIS OCH REGIONSVIS).**

|                      | <b>HD</b>  | <b>PD</b>  | <b>TRPL</b> | <b>Totalt</b> | <b>Per milj inv</b> |
|----------------------|------------|------------|-------------|---------------|---------------------|
| Blekinge län         | 13         | 3          |             | 16            | 105                 |
| Dalarnas län         | 25         | 9          | 2           | 36            | 126                 |
| Gotlands län         | 5          | 2          |             | 7             | 121                 |
| Gävleborgs län       | 37         | 11         | 3           | 51            | 179                 |
| Hallands län         | 19         | 13         |             | 32            | 118                 |
| Jämtlands län        | 7          | 4          |             | 11            | 83                  |
| Jönköpings län       | 25         | 14         |             | 39            | 119                 |
| Kalmar län           | 25         | 12         | 1           | 38            | 158                 |
| Kronobergs län       | 20         | 2          |             | 22            | 123                 |
| Norrbottnens län     | 25         | 6          | 1           | 32            | 122                 |
| Skåne län            | 103        | 35         | 5           | 143           | 128                 |
| Stockholms län       | 89         | 36         | 9           | 134           | 76                  |
| Södermanlands län    | 21         | 6          | 1           | 28            | 109                 |
| Uppsala län          | 19         | 9          | 1           | 29            | 100                 |
| Värmlands län        | 30         | 7          |             | 37            | 132                 |
| Västerbottens län    | 19         | 12         | 1           | 32            | 123                 |
| Västernorrlands län  | 35         | 12         | 2           | 49            | 193                 |
| Västmanlands län     | 30         | 11         |             | 41            | 159                 |
| Västra Götalands län | 110        | 53         | 8           | 171           | 115                 |
| Örebro län           | 22         | 15         |             | 37            | 134                 |
| Östergötlands län    | 46         | 24         |             | 70            | 169                 |
| Södra                | 145        | 46         | 5           | 196           | 125                 |
| Västra               | 120        | 60         | 8           | 188           | 115                 |
| Sydöstra             | 96         | 50         | 1           | 147           | 150                 |
| Stockholm            | 94         | 38         | 9           | 141           | 77                  |
| Uppsala-Örebro       | 184        | 68         | 7           | 259           | 134                 |
| Norra                | 86         | 34         | 4           | 124           | 136                 |
| <b>Sverige</b>       | <b>725</b> | <b>296</b> | <b>34</b>   | <b>1055</b>   | <b>119</b>          |

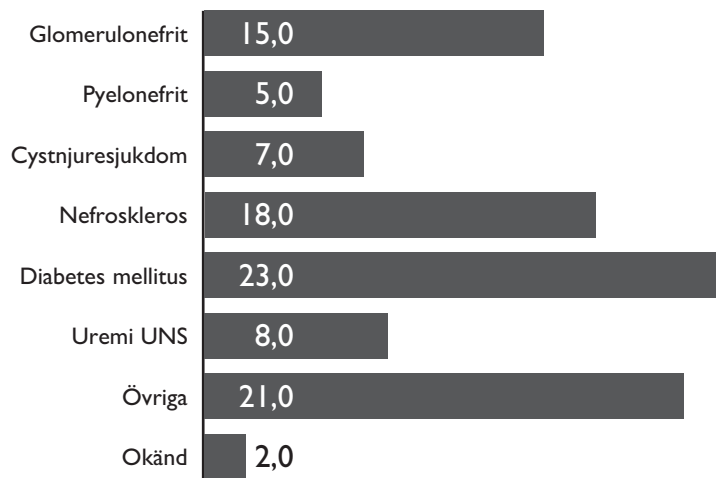
**TABELL 4 MEDEL- OCH MEDIANÅLDER VID BEHANDLINGSSTART  
1998. FÖRDELAD PÅ KÖN.**

|                 | Medelålder   | Medianålder | <65, antal | 65-, antal |
|-----------------|--------------|-------------|------------|------------|
| Män             | 63,47        | 66          | 290        | 392        |
| Kvinnor         | 63,24        | 66          | 167        | 206        |
| <b>Samtliga</b> | <b>63,39</b> | <b>66</b>   | <b>457</b> | <b>598</b> |

**FIG 1 UREMIORSÅKANDE SJUKDOM. SAMTLIGA PATIENTER I AKTIV UREMIVÅRD 981231, I PROCENT. n=5919.**



**FIG 2 NYUPPTAGNA PATIENTER 1998. FÖRDELADE PÅ UREMORSAKANDE SJUKDOM, I PROCENT. n=1055**

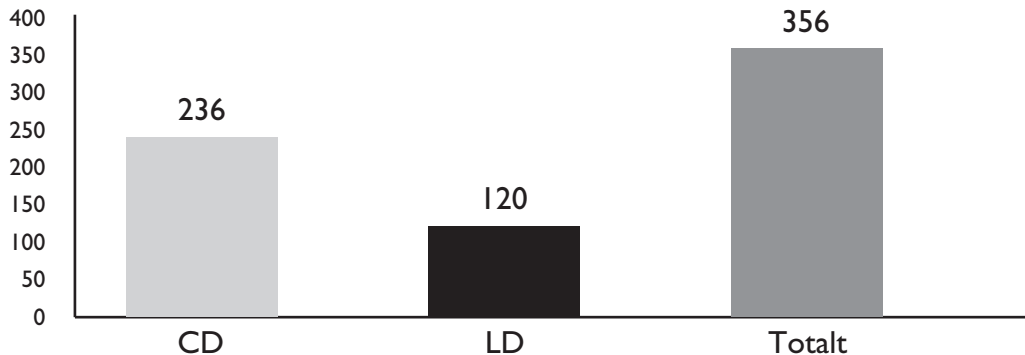




**TABELL 5 ANTAL AVLIDNA 1998. FÖRDELADE PÅ BEHANDLINGSFORMER.**

|               |            |
|---------------|------------|
| HD            | 554        |
| PD            | 149        |
| TRPL          | 97         |
| <b>Totalt</b> | <b>800</b> |

**FIG 3 ANTAL TRANSPLANTERADE 1998.**



**srau**

Staffan Schön

Njurmedicinska Kliniken, KSS

S-541 85 Skövde